

# TAMPEREEN TAIDEMUSEON YMPÄRISTÖ

ID 5 582 061

MAISEMASUUNNITTELU

13.11.2023

MAISEMA-ARKKITEHTITOIMISTO NÄKYMÄ OY





Suunnittelualue sijaitsee Tampereen läntisessä keskustassa. Suunnittelualue sijoittuu Tampereen keskeisen liikenneväylän, Pirkankadun, pohjoispuolelle, jossa sijaitsee Tampereen taidemuseo. Taidemuseon suunniteltu laajennusosa sijoittuu nykyisen museon viereen, ja rakennusten ympäristöä, pihapiiriä ja liittymistä Pyynikintoriin sekä Amurin kaupunginosaan on tutkittu tässä suunnittelutehtävässä.

Tampereen taidemuseon laajennuksesta järjestettiin arkkitehtuurikilpailu 2016-2017, jossa tarkastelualueeseen kuuluivat taidemuseon lisäksi kaksi täydennysrakennusaluetta (Heinätori ja Puutarhakatu) sekä etsittiin ideoita myös Pyynikintorin kehittämiseen. Kilpailun voittajaksi valittiin Aarti Ollila Ristola Arkkitehdit Oy (AOR), jotka ovat jatkaneet työssä taidemuseorakennuksen suunnittelua.

Maisemasuunnitelman tavoitteena on pyrkiä sovittamaan yhteen alueen arvot, uudet toiminnot ja tulevat muutokset siten, että alueen kulttuurihistorialliset arvot säilyvät ja ne voidaan jatkosuunnittelussa ottaa huomioon.

Museon ja ulkoalueiden suunnittelun rinnalla on laadittu liikennesuunnitelma alueelle Sito-wise Oy:n toimesta. Hulevesisuunnitelman on laatinut Afry Finland Oy.



AMURIN MUSEOKORTTELI

SAARIKUJA

PUUTARHAKATU

TAIDEMUSEON TONTTI

TAIDEMUSEONPUISTO

HEINÄTORI

HEINÄPUISTO

PYYNIKINTORI

Viistoilmakuva kohti  
suunnittelualueita. Lähde:  
Tampereen taidemuseon sekä  
Pyynikintorin alueen yleinen  
kansainvälinen suunnittelukilpailu  
(2016). © Lentokuvaus Vallas

# TAIDEMUSEON TONTTI JA TAIDEMUSEONPUISTO

Taidemuseon laajennus, Siilo, sijoittuu taidemuseon puistomaiselle tontille Puutarhakadun päätteeksi. Museon edustalle suunnitellaan laaja kivetty aukiopinta, joka jättää riittävästi tilaa museorakennuksen ympärille sekä kokoaa useita eri kulkusuuntia alueen solmukohtaksi. Aukio toimii jalustana museorakennukselle ja se toteutetaan laadukkaasti luonnonkivestä. Kiveyksen suuntia korostavat pitkät paasikivipenkit.

Alueen liikenteelliset tarpeet on otettu huomioon suunnittelussa: aukion poikki kulkee niin seudullinen jalankulku- kuin pyöräily-yhteyskin, minkä lisäksi Pirkankadun joukkoliikenne asettaa museon ympärille runsaasti erilaisia kulkutarpeita myös ympäristön asukkaiden osalta. Aluetta reunustavien Niemikujan ja Mariankujan varteen osoitetaan laajat pyöräpysäköintialueet.

Museon pohjois- ja länsipuolen käsittely säilytetään puistomaisena. Nurmialueiden poikki tehdään vähäeleiset laattapolut, jotka sekä vastaavat alueen kulkutarpeisiin että toimivat veistospolkuna taiteen levittäytyessä ulos. Veistospolun lisäksi vanhan museon viereen suunnitellaan erillinen taideaukio, joka nurmikivipintaisena sulautuu puisto-ympäristöön mahdollistaen kuitenkin pieniä tapahtumia ja näyttelyitä.

Makasiininkadun varteen suunniteltavan huolto- ja toimitilarakennuksen ympäristöön varataan muutama autopaikka ja pyöräpysäköinti museon käyttöön.

Museoympäristön istutuksissa käytetään näyttäviä ja linjakkaita koristeheiniä. Istutuksilla korostetaan kiveyksen voimakasta suuntaa.

Vanha Taidemuseonpuisto säilytetään. Kulkuyhteyksiä sen poikki uusitaan suuria lehmuksia varoen.

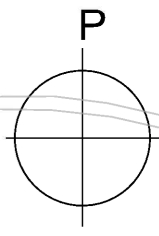
Museoympäristön pääkulkuyhteydet suunnitellaan esteettömäksi. Museoalueen ja Pirkankadun välinen notkelma täytetään ja uusi museorakennus suunnitellaan kadun tasoon. Museon saatto-liikenne järjestetään Pirkankadulta.

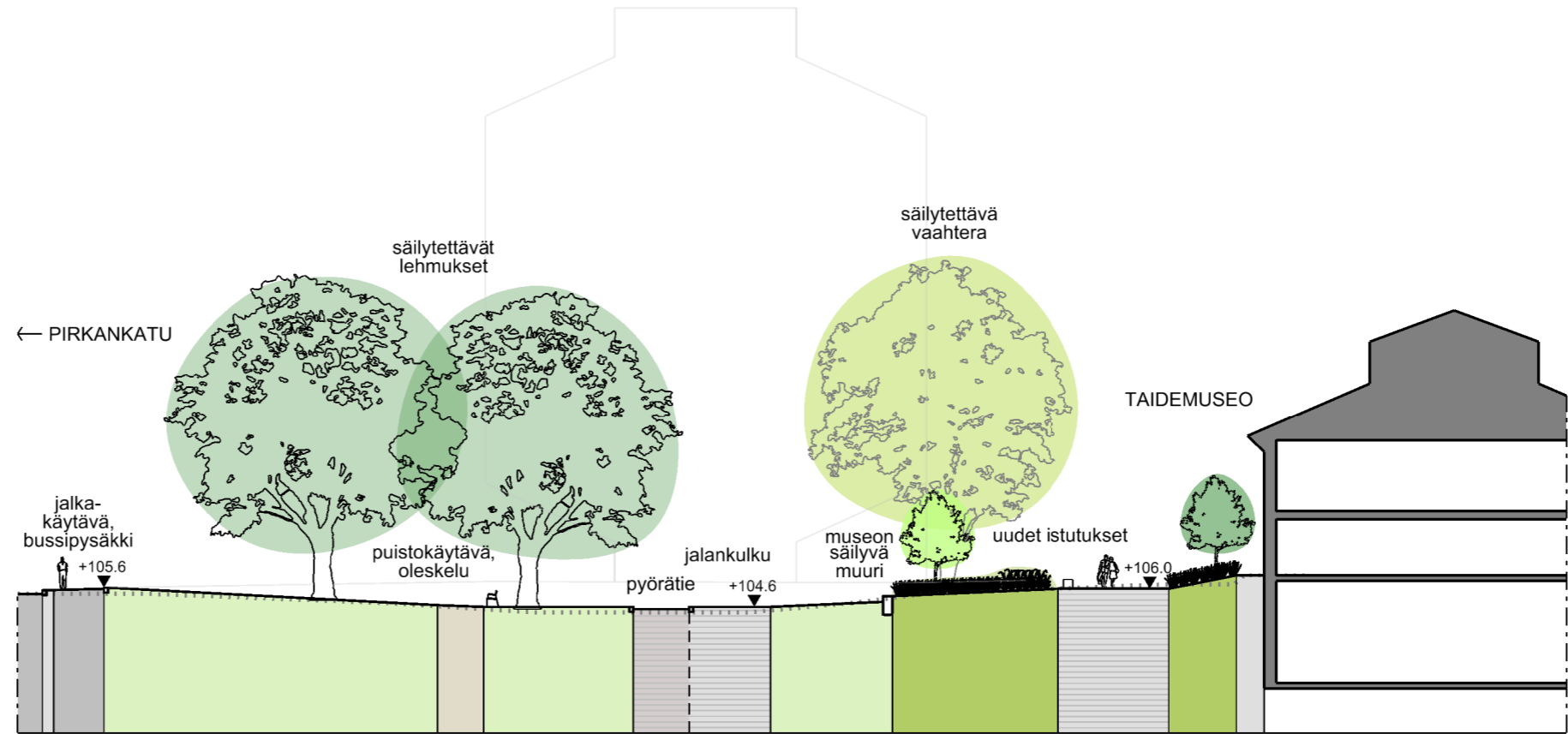
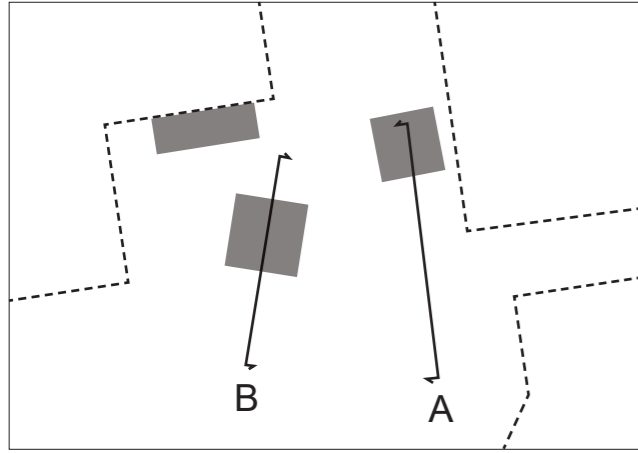




1:500 (A3)

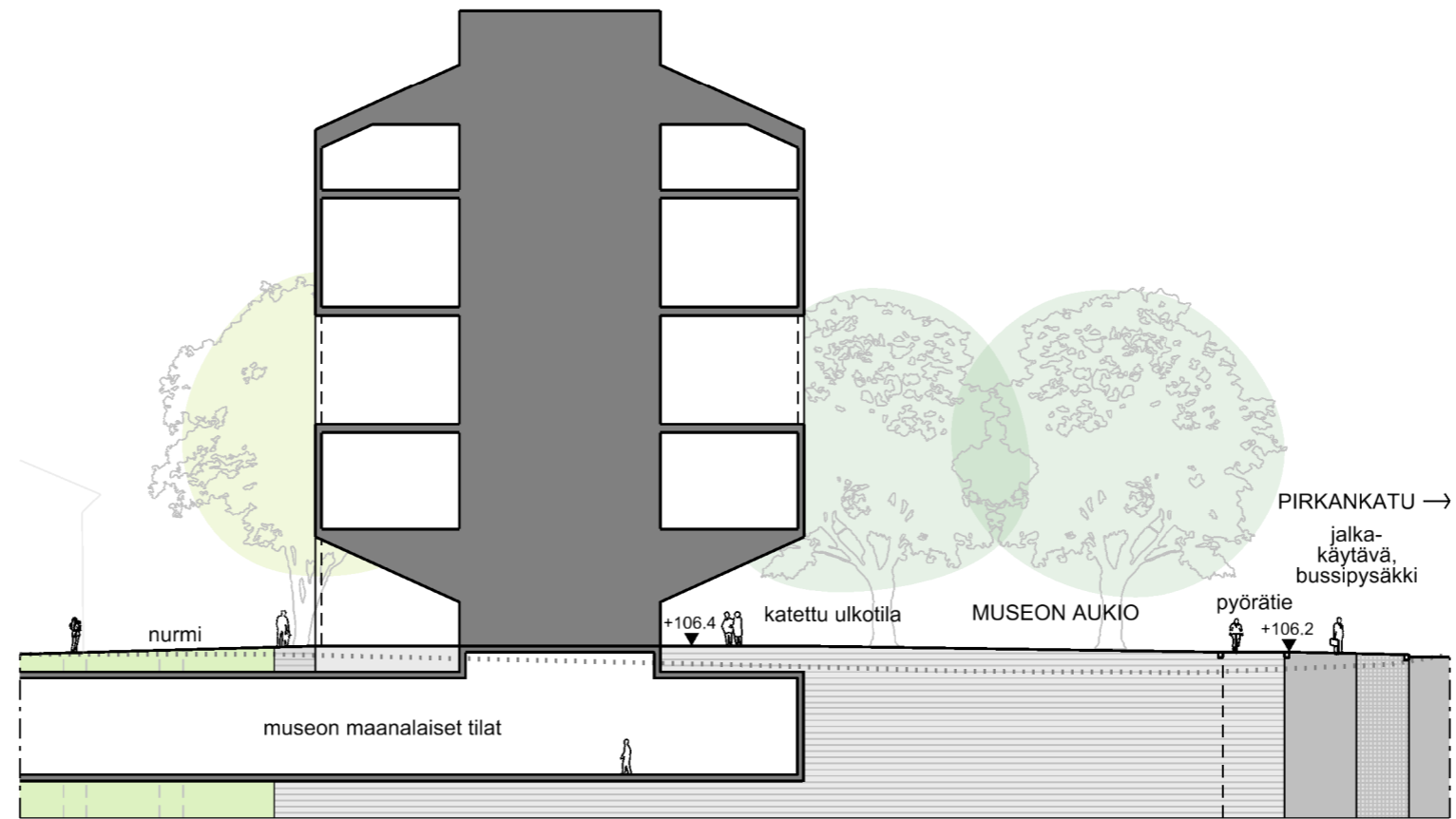
0 5 10 15m 30m



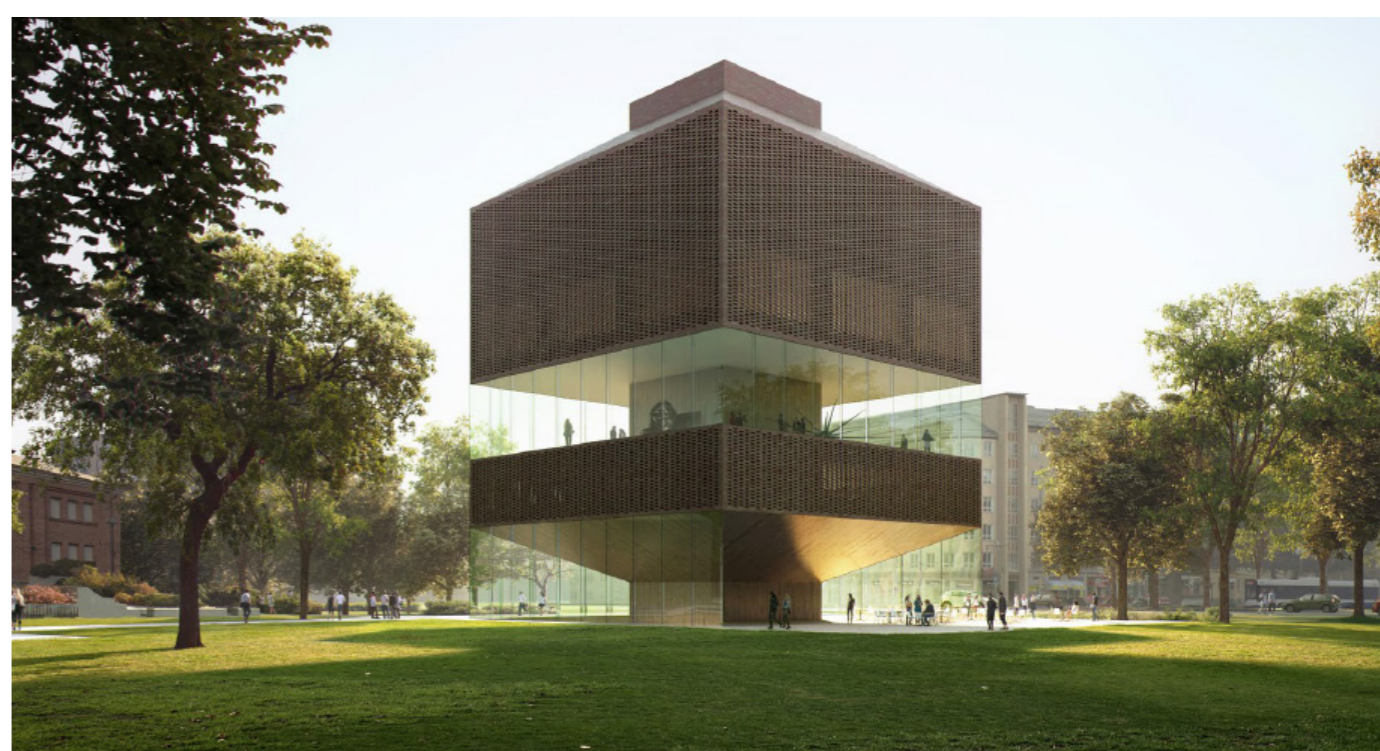
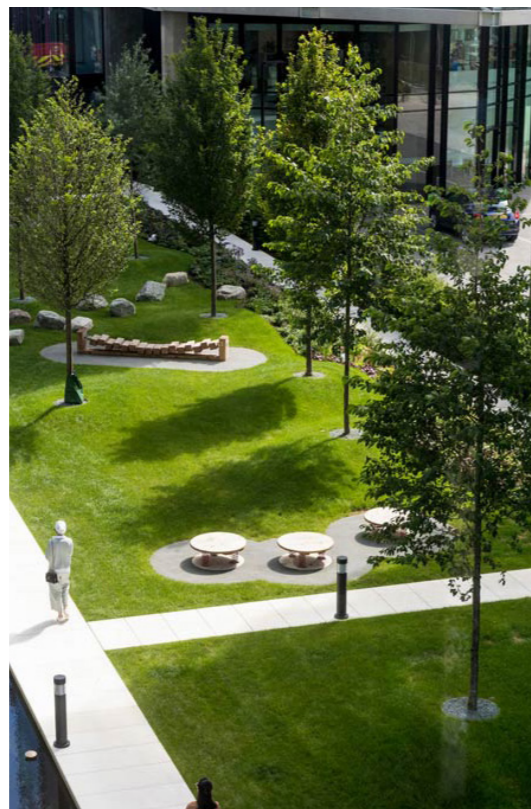
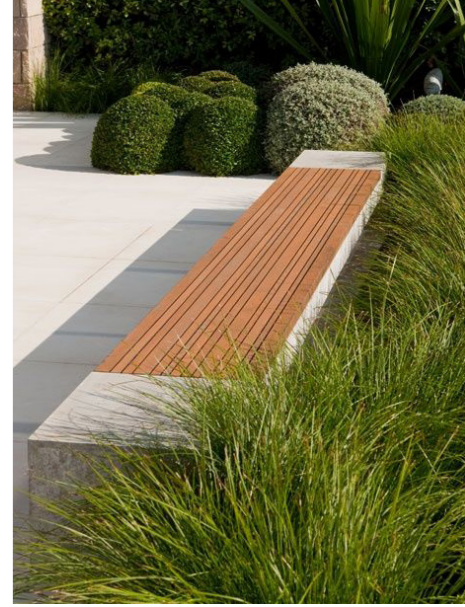


LEIKKAUS A-A'

TAIDEMUSEON LAAJENNUS



LEIKKAUS B-B'



# SAARIKUJA

Saarikujaa kehitetään viher- ja virkistysyhteytenä, joka linkittää Amurin viheralueet (Väinö Linnan puisto) uuteen museoympäristöön. Laajemmassa kuvassa yhteys voimistaa ”järveltä järvelle” -kulkuyhteyttä.

Yhteys on osa tärkeää jalankulun reittiä, mistä johtuen osa Saarikujan pintamateriaalista muutetaan esteettömäksi. Suurin osa nykyisestä mukulakiveyksestä säilytetään historiallisena päällysteenä, mutta kadun länsireunan jalkakäytävän pintamateriaali vaihdetaan.

Kadulta poistuu ajoneuvoliikenne ja pysäköintipaikat. Amurin museokorttelin huoltoliikenne voi edelleen käyttää osaa Saarikujasta huoltoajoyhteytenään.

Vanhan liikennealueen reunaan istutetaan puuriivi, joka osaltaan linkittää ympäröiviä viheralueita, joissa puurivit ovat leimallisia. Satakunnankadun päässä sijaitseva nykyinen koivuryhmä säilyy.





# SAARIKUJA

